



Povodí Labe, státní podnik
Víta Nejedlého 951
Slezské Předměstí
500 03 Hradec Králové

www.pla.cz

Vodohospodářský dispečink
Tel.: 495 088 730, 495 088 720
Fax: 495 088 733
GSM: 606 643 437
GSM: 724 242 083 (vedoucí VHD)

vhd@pla.cz

Informační zpráva č. 4

o situaci na vodních tocích a vodních dílech při výskytu hydrologického sucha v povodí spravovaném státním podnikem Povodí Labe

1) Zpráva vydána dne 30.1.2019 v 10:00

2) Hydrologická situace:

Od vydání předchozí zprávy dne 23.1.2019 měly průtoky ve vodních tocích tendenci setrvalou nebo mírně klesající.

Vodnosti se k dnešnímu dni pohybují nejčastěji na úrovni $Q_{270} - Q_{180}$. K dnešnímu dni je ukazatel pro sucho Q_{355} podkročen pouze v 5 profilech (minulý týden byly 3) ze 120 sledovaných.

Ve srovnání s dlouhodobými průměrnými průtoky pro měsíc leden (vyhodnocováno za hydrologické období 1981 – 2010) dosahují průtoky nejčastěji velikosti 40 – 60 % dlouhodobých normálů pro měsíc leden. Výjimkou je Mrlina, kde jsou průtoky na úrovni pod 10 % a také Cidlina, Výrovka a Loučná, kde jsou průtoky na úrovni pod 25 %.

Upozorňujeme na skutečnost, že měření průtoku na limnigrafických stanicích je při velmi nízkých teplotách výrazně ovlivněno ledovými jevy. Skutečná hodnota průtoku se tak zejména v horských oblastech může lišit i o desítky procent.

3) Vodní toky v hlavních profilech:

Vodní tok	Profil	Vodní stav (cm)	Průtok ($m^3 \cdot s^{-1}$)	Hodnota Q_{355} ($m^3 \cdot s^{-1}$)	Hodnota Q_1^* ($m^3 \cdot s^{-1}$)	Tendence
Orlice	Týniště nad Orlicí	84	9,55	3,7	23,9	zvolna klesá
Labe	Přelouč	60	28	17	70,4	setrvalý stav
Cidlina	Sány	35	1,87	0,1	8,5	setrvalý stav
Jizera	Bakov nad Jizerou	159	12	6,3	19,9	setrvalý stav
Labe	Kostelec nad Labem	396	54	26	126,8	setrvalý stav
Labe	Ústí nad Labem	225	236	98	349	setrvalý stav

*) Q_1 až Q_{XII} je dlouhodobý průměrný průtok v aktuálním měsíci vyhodnocovaný za období 1981 – 2010

4) Vodní nádrže:

Na všech nádržích probíhají manipulace v souladu se schválenými manipulačními řády. Zaplněnost zásobních prostorů se nejčastěji pohybuje v rozmezí 58 - 100%. Pouze na VD Rozkoš a Labská je naplněnost nižší než 30%.

Dotace opatovického uzlu z nádrže Rozkoš se nyní neprovádí.

Celkový objem nadlepšené vody pod nádržemi byl od minulé středy 0,192 mil. m^3 , zatímco se zachytilo 0,012 mil. m^3 vody.

Počínaje zprávou ze dne 28.11.2018 je naplněnost nádrží (Les Království, Rozkoš a Pastviny) vyhodnocována pro zimní hladiny zásobních prostorů.

Aktuální stav naplněnosti nádrží

Název VD	Vodní tok	Zásobní prostor			Aktuální hladina (m n.m.)	Celkový objem nádrže* (mil. m ³)	Aktuální objem** nádrže (mil. m ³)	Přítok (m ³ .s ⁻¹)	Odtok (m ³ .s ⁻¹)	Odběr (m ³ .s ⁻¹)	Změna hladiny (m/týden)	+Zachycení -Dotace (mil. m ³ /týden)
		Naplněnost		Max. hladina (m n.m.)								
		(mil. m ³)	%									
Labská	Labe	0.195	26	684.62	680.62	1.352	0.791	0.600	0.800		-0.16	-0.018
Les Království	Labe	1.298	100	314.60	315.25	1.305	1.510	3.800	3.940		-0.02	-0.007
Rozkoš	Úpa	9.771	25	279.60	274.32	44.621	14.581	0.000	0.080		0.00	0.000
Pastviny	D. Orlice	3.537	64	467.60	464.38	6.811	4.821	2.050	3.000		-0.15	-0.081
Hamry	Chrudimka	0.781	65	597.90	596.72	1.339	0.914	0.200	0.340	0.01	-0.04	-0.012
Seč	Chrudimka	11.098	79	486.81	484.93	15.32	12.401	1.600	1.600	0.01	0.00	0.000
Křižanovice	Chrudimka	1.014	63	404.10	401.82	2.036	1.430	1.670	2.060	0.10	-0.15	-0.034
Pařížov	Doubrava	0.262	100	314.83	314.84	0.316	0.316	1.078	1.022		0.06	0.004
Vrchlice	Vrchlice	5.245	66	323.80	320.61	8.322	5.677	0.200	0.125	0.10	0.01	0.007
Josefův Důl	Kamenice	16.581	87	731.00	728.96	19.653	17.101	0.140	0.310	0.17	-0.01	-0.012
Souš	Černá Desná	3.839	84	766.45	765.14	5.004	4.258	0.110	0.310	0.18	-0.02	-0.012
Mšeno	Mšenský potok	1.106	58	510.00	507.44	1.949	1.158	0.066	0.066		0.00	0.000
Harcov	Harcovský potok	0.350	100	370.50	370.50	0.399	0.399	0.195	0.205		-0.01	-0.001
Bedřichov	Černá Nisa	1.499	85	773.48	772.86	1.778	1.523	0.023	0.197		-0.04	-0.014
Fojtka	Fojtka	0.115	93	389.50	389.31	0.149	0.140	0.099	0.109		-0.02	-0.001
Mlýnice	Albrechtický potok	0.083	90	389.45	389.11	0.114	0.105	0.065	0.056		0.03	0.001

*) Celkovým objemem nádrže je součet prostoru stálého nadržení a zásobního prostoru

**) Uváděný aktuální objem nádrže je součet objemu prostoru stálého nadržení a aktuálně naplněného zásobního popř. retenčního prostoru. Je to objem, který může být využit pro zajištění účelů vodního díla, za předpokladu, že by v režimu mimořádné manipulace byla využita voda i z prostoru stálého nadržení.

Zásoba vody ve sněhu v povodí nad přehradami

Vodní dílo	Vodní tok	Volný objem zásobní + ochranný ovladatelný (mil. m ³)	Zásoba vody ve sněhu* (mil. m ³) k 28.1.
Labská	Labe	1.87	30.63
Les Království	Labe	4.57	69.13
Rozkoš	Úpa	55.98	53.47
Pastviny	D. Orlice	3.95	34.00
Hamry	Chrudimka	1.58	7.62
Seč	Chrudimka	6.09	19.83
Křižanovice	Chrudimka	0.61	22.59
Pařížov	Doubrava	1.20	11.54
Vrchlice	Vrchlice	2.65	1.39
Josefův Důl	Kamenice	4.15	7.77
Souš	Černá Desná	2.10	6.40
Mšeno	Mšenský potok	1.53	1.04
Harcov	Harcovský potok	0.23	2.57
Bedřichov	Černá Nisa	0.46	1.57
Fojtka	Fojtka	0.15	není vyhodnocována
Mlýnice	Albrechtický potok	0.11	není vyhodnocována

*) Zdrojem informací je ČHMÚ. Aktuální údaje jsou k dispozici vždy v úterý na internetových stránkách ČHMÚ.

5) Vodárenské nádrže:

Na vodárenských nádržích ve správě státního podniku Povodí Labe nebyly zaznamenány takové poklesy objemu vody, které by si vynutily omezení provozu vodních děl, resp. omezení povolených odběrů. Zásoba povrchové vody ve vodárenských nádržích je v současné době dostatečná a je možné ji odebírat v požadovaném rozsahu.

6) Důležité informace + popis nejkritičtějších míst (plánované manipulace na významných vodních dílech, narušená stabilita hráze nebo protržení hrází, velké rozlivy, poškození jezů, evakuace apod.).

Odtok z nádrží a plánované manipulace:

VD Labská	0,8 m ³ .s ⁻¹
VD Les Království	4,0 m ³ .s ⁻¹
VD Rozkoš	0,08 m ³ .s ⁻¹
VD Pastviny	3,0 m ³ .s ⁻¹
VD Seč	1,6 m ³ .s ⁻¹

7) Plavební provoz na LVC:

Zajištěný vodní stav (ZVS) na vodočtu v Ústí nad Labem se v posledním týdnu pohyboval mezi 220 až 240 cm.

ZVS dne 30.1. – 225 cm. Předpověď na 31.1. – 220 cm, tendence setrvalý stav.

Informace o vodních stavech na Labské vodní cestě jsou průběžně zveřejňovány na našich internetových stránkách www.pla.cz v sekci Stav LVC.

8) Různé:

Jakost vody v nádržích

Nádrže jsou teplotně v zimním režimu, ve vyšších polohách jsou s ledovým pokryvem do devadesáti centimetrů. Objemy přítoků do nádrží jsou ve srovnání s referenčními hodnotami platnými pro hodnocené období 28. 12. – 28. 1. převážně nadprůměrné (viz příložená tabulka). Žádné významné jevy ohrožující upravitelnost surové vody nebyly zaznamenány. Další informace o jakosti vody v nádržích lze nalézt na portálu VODA (<http://www.pla.cz/portal/jvn/cz/index.htm>).

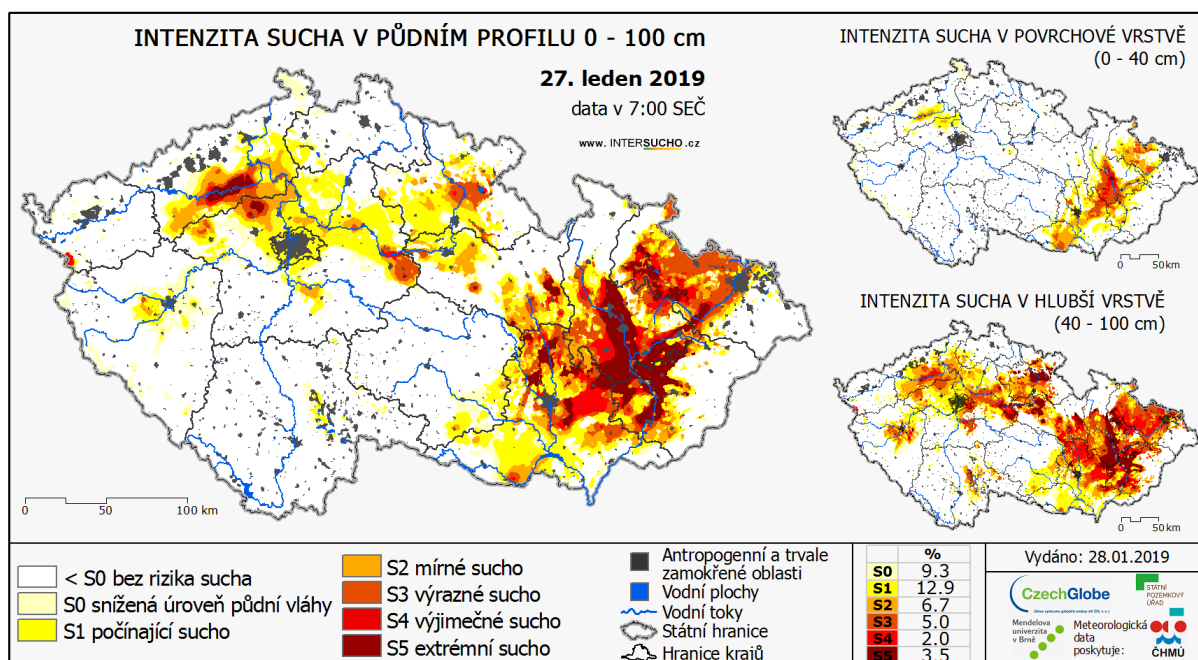
Objem přítoku do nádrže (mil. m³) v období 28.12. - 28.1.					
Procenta udávají, kolik historických pozorování je větších než aktuální objem přítoku za dané období					
Nádrž	Objem přítoku	%	Nádrž	Objem přítoku	%
FOJTKA	0,7	5	LES KRÁLOVSTVÍ	38,6	10
HARCOV	1,3	8	PASTVINY	17,0	31
MŠENO	0,5	15	KŘÍŽANOVICE	7,6	50
BEDŘICHOV	0,5	15	SEČ	6,8	50
JOSEFŮV DŮL	2,1	26	HAMRY	2,4	23
SOUŠ	1,7	38	PAŘÍŽOV	5,1	53
LABSKÁ	2,7	33	VRCHLICE	1,1	40

LEGENDA	0 - 20 %
20 - 40 %	40 - 60 %
60 - 80 %	80 - 100 %

Stavy hladin podzemních vod v území ve správě státního podniku Povodí Labe

Stav podzemních vod se ve srovnání s předchozím týdnem při porovnání s dlouhodobými hodnotami na křivce překročení v celkovém průměru zlepšil. Hladina ve vrtech ve srovnání s předchozím týdnem v celkovém průměru rostla. V našem správním území bylo ke konci loňského roku cca 12,5 % sledovaných mělkých vrtů mírně podnormálních, cca 32,5 % sledovaných mělkých vrtů silně podnormálních a cca 15 % sledovaných mělkých vrtů mimořádně podnormálních. Aktuální i dlouhodobé statistické informace k situaci na podzemních vodách a další informace, např. o půdní vlhkosti apod. (monitoring sucha) naleznete na webových stránkách ČHMÚ: <http://portal.chmi.cz/aktualni-situace/sucho#>. Dalším zajímavým informačním kanálem ohledně aktuální situace (stavu sucha) v ČR je portál: <http://www.intersucho.cz/>.

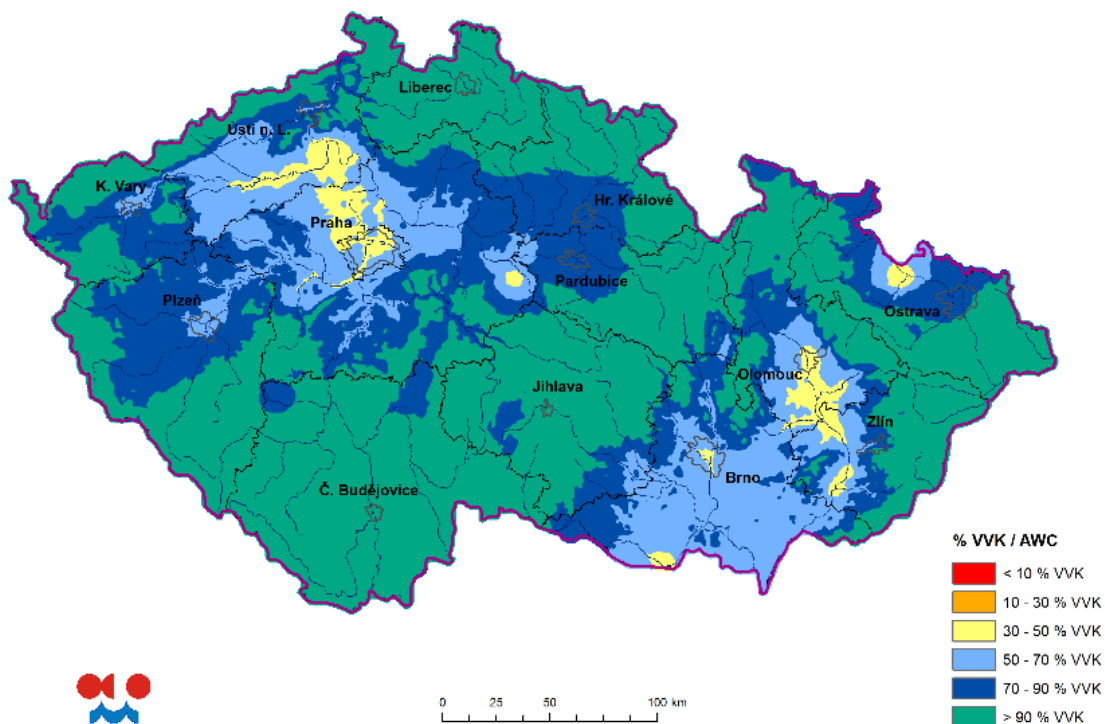
Vyhodnocení sucha v půdním profilu 0 – 100 cm dle CzechGlobe Situace ke dni 27. 1. 2019



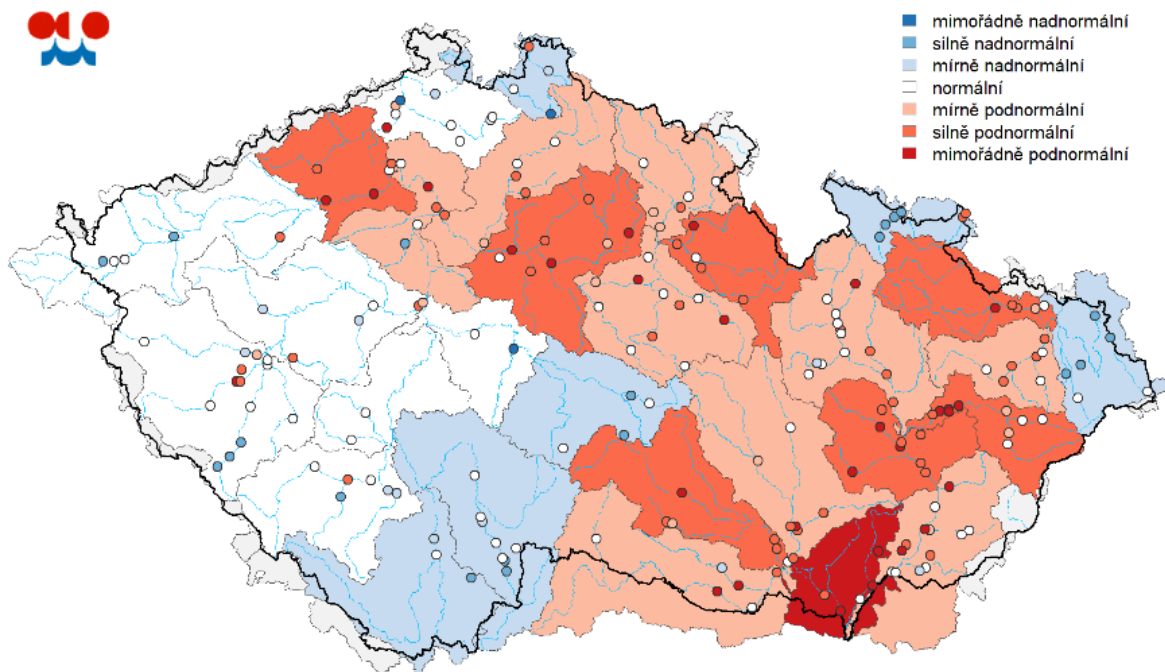
Zdroj: http://www.intersucho.cz/userfiles/image/AW_2015/190120AWP_CR.png

Modelová vlhkost půdy v % využitelné vodní kapacity (VVK) ve vrstvě 0 až 20 cm pod trávnikem dle Českého hydrometeorologického ústavu

Situace ke dni 28. 1. 2019



Stav hladiny podzemních vod hodnocený podle pravděpodobnosti překročení hladiny ve vrtu s využitím referenčního období 1981 – 2010 (dle Českého hydrometeorologického ústavu)



Možná opatření

K datu vydání této zprávy nám nejsou známa žádná nově vydaná opatření, ani žádný zákaz odběrů vod. Vzhledem ke zkušenostem s výskytem hydrologického sucha v námi spravovaném území v uplynulých letech doporučujeme obcím a vodoprávním úřadům, aby před vydáním regulativních opatření podle zákona o vodách projednaly záměr omezení nakládání s vodami s příslušnými odběrateli s případnou účastí Povodí Labe, státní podnik (popř. ČHMÚ, ČIŽP). Hierarchie omezování odběrů by měla být směřována tak, že odběry pro pitné účely, energetiku, závlahy a zemědělství (v uvedeném pořadí důležitosti) by měly být omezeny až v nejkrajnějším případě. Důraz by měl být opětovně kladen zejména na součinnost a zajištění dostatečné vzájemné informovanosti mezi dotčenými odbornými institucemi a subjekty - pověřenými ministerstvy, státními podniky povodí, ČHMÚ, ČIŽP, krajskými úřady, příslušnými vodoprávními úřady, obcemi, uživateli vod a také veřejností.

Současná situace vyžaduje důslednou kontrolu dodržování stanovených minimálních zůstatkových průtoků (MZP). Neméně důležité je vlastní (terénní) sledování situace na tocích (stavy, průtoky) a podzemních vodách (úroveň hladin, vydatnosti) v rámci své územní působnosti (komunikace s obcemi, místními obyvateli, starosty, vodárenskými společnostmi atd.). Dále také sledování informací o stavech a průtocích na webových stránkách Povodí Labe, státní podnik a Českého hydrometeorologického ústavu.

S ohledem na prohlubující se sucho uspořádal v loňském roce Povodí Labe, státní podnik na základě podnětu MZe jednání. Cílem tohoto jednání bylo informovat zainteresované skupiny uživatelů vod o aktuální hydrologické situaci. Na základě jednání, kterého se účastnili i zástupci krajských úřadů a na základě dalších jednání na krajských úřadech (komise pro „sucho“ ...) a ORP, byly mj. nastaveny mechanismy vzájemné informovanosti a součinnosti mezi všemi dotčenými orgány (správci povodí, vodoprávní úřady, ČHMÚ apod.) a skupinami významných uživatelů vod zejména např. při projednávání omezení odběrů vod a dalších opatření pro řešení nedostatku vodních zdrojů. Další obdobné jednání, na které byli vzhledem k nastupující zimní sezóně pozváni také zástupci nejvýznamnějších ski areálů, proběhlo dne 11. 12. 2018.

Dále probíhá intenzivní kontrola dodržování platných povolení k nakládání s vodami včetně dodržování MZP pod vodními díly. V současné době je kontrola zaměřena na dodržování podmínek platných povolení a zajišťování MZP ve vodních tocích pod místy odběrů pro zasněžování. V případě zjištění závažných nedostatků jsou informovány příslušné vodoprávní úřady a ČIŽP.

Žádáme, abychom byli vždy a včas informováni o případném vydávání a rušení těchto zákazů. Povodí Labe, státní podnik je připraven v případě potřeby poskytnout odbornou spolupráci a podklady k tomu potřebné.

Zpracoval: Ing. Andrea Pospíšilová – tel.: 495 088 720, vhd@pla.cz.

Další zpráva o hydrologické situaci bude vydána dne 6.2.2019.

Ing. Jiří Petr
vedoucí vodohospodářského dispečinku
tel.: 495088730 nebo 720
e-mail: vhd@pla.cz